

**MAART | 2015**

**LEES:**

-  **OPENBAAR BESTUUR:**
- TALKSHOW 6 MAART** **1**
-  **DE NIEUWE TOEKOMST: INTERVIEW** **1**
-  **FAM!BISS** **4**

## VROUWELIJK TALENT IN HET OPENBAAR BESTUUR

*Tweede FAM!Talkshow, 6 maart 2015*

**Hoe wordt gedacht over het instellen van een vrouwenquotum? Wat houden positieve acties in en wat kunnen ze voor vrouwen betekenen? Zijn er andere vormen van voorkeursbeleid die aanbevolen kunnen of moeten worden?**

Roermond, als gemeente baanbrekend met burgemeester Rianne Donders-de Leest en wethouders Angely Waajen-Crins, Raja Fick-Moussaoui en Marianne Smitsmans-Burhenne, treedt van harte als gastvrouw op en organiseert samen met FAM! deze talkshow. Simone van Trier gaat in gesprek met onder anderen Wilma Delissen, burgemeester Peel en Maas, Diana Noppers, gemeentesecretaris gemeente Leudal, en Marianne Smitsmans, wethouder Roermond, die namens de gemeente de honneurs waarneemt.

Voor het muzikale intermezzo zorgt Maud Willems.

*Plaats en tijd:* Stadhuis in Roermond, 6 maart, van 16.00 uur tot 19.00 uur.

**Klik hier** voor de uitnodiging.

## VERKIEZINGEN: PROVINCIALE STATEN EN WATERSCHAP

**Op woensdag 18 maart 2015 vinden de Provinciale Statenverkiezingen plaats. Er worden door de kiesgerechtigde inwoners van Limburg 47 Statenleden gekozen. Door te stemmen oefen je invloed uit!**  
Kijk ook op de site [www.limburgkiest2015.nl](http://www.limburgkiest2015.nl).

Uit analyse van de nieuwsdienst LocalFocus blijkt dat mannen nog steeds de kieslijsten voor de Provinciale Verkiezingen domineren. In Limburg is 70,6 % van de kandidaten man. Het percentage vrouwen komt in geen enkele provincie boven de 36 % uit. Een kwestie van *old boys network*? Of is het aan de vrouw zelf om haar zichtbaarheid te vergroten en lef te tonen?



*Invloed in de Provinciale Staten*

Op **vrijdag 6 maart** gaan we hierover in gesprek in de tweede talkshow die FAM! organiseert in het licht van 40 jaar emancipatie in Limburg.

 **VERKIEZINGEN**  
**Provinciale Staten**  
**woensdag 18 maart**  
[limburgkiest2015.nl](http://limburgkiest2015.nl)

## EEN BRUG SLAAN NAAR DE TOEKOMST

*Interview met Shami Rajab*

**Shami Rajab gaat in het project De Nieuwe Toekomst de vrouwen trainen die afkomstig zijn uit een situatie van huiselijk geweld. Ze hoopt vrouwen mee te nemen in een andere denkrichting.**

**DE NIEUWE TOEKOMST**

Shami Rajab uit Venlo werkt na haar opleiding Sociale Juridische Dienstverlening als specialist 'participatie' binnen onder andere gemeente Eindhoven. 'Dat doe ik als ZZP-er. Ik voer projecten en opdrachten uit voor gemeenten en welzijnsinstellingen en word ingehuurd voor een bepaalde doelgroep. Ik zet projecten op met een begin- en eindpunt. Binnen die tijd gebeurt heel veel maar aan het eind moet er iets staan. Er is altijd een eindresultaat.'

*Vervolg op pagina 2*



Vervolg van pagina 1

'Voor mij is dat prettig want als ik naar mezelf kijk, ben ik een dynamische persoonlijkheid, energiek en ondernemend. Ik vind het leuk om in beweging te blijven en ik vind het leuk dat kwetsbare groepen "meebewegen".

Als vrijwilliger heb ik me altijd ingezet voor belangen van vrouwen. Ik vind het belangrijk dat vrouwen, als ze leidinggevende functies ambiëren, die ook kunnen bereiken, dat ze hetzelfde salaris als mannen krijgen voor hetzelfde werk; ik vind het belangrijk om gelijkwaardigheid na te streven op bestuurlijk en sociaal vlak.

Vrouwen die uit de opvang komen, of uit een situatie van huiselijk geweld, zijn minder weerbaar. Dat maakt hen kwetsbaar in de maatschappij wanneer ze weer een studie willen oppakken, werk zoeken, en binnen het gezin als moeder voor hun kinderen. Je hebt dan anderen nodig. Zij kunnen je helpen om erachter te komen wat je echt wilt, om in jezelf te (leren) geloven, om je talenten te herontdekken.'

#### DE JUISTE VRAGEN

'In dit project is de opdracht goed geformuleerd. Er is een vast programma en er wordt een grote diversiteit aan oefeningen aangeboden, gericht op solliciteren en op bewustwording van eigen kwaliteiten. Het is een programma met duidelijke thema's en werkzaamheden. Maar ik... ik ben een instrument. In zulke projecten zet ik mezelf



Shami Rajab: in beweging blijven

in als instrument. Het is belangrijk om de juiste vragen te stellen, om de vrouwen in het project mee te nemen in een bepaalde denkrichting, om niet te blijven hangen in het verleden maar een brug te slaan naar de toekomst. Vragen als: laat je het verleden je toekomst bepalen, welke bewe-

gingsruimte zie je in het hier en nu, waar wil je naartoe en wat of wie heb je hiervoor nodig?'

#### VEERKRACHT IN EEN VERANDERENDE MAATSCHAPPIJ

'In het project gaat het ook om verbindingen te leggen. Met name de coaches die de vrouwen begeleiden, vormen het begin van een netwerk. Na afloop van de training kunnen de vrouwen op hen terug vallen en daardoor ervaren ze misschien dat ze hulp kunnen vragen wanneer het nodig is, dat ze een eigen netwerk kunnen bouwen. Je kunt je omgeving zo organiseren dat je terecht kunt bij professionals of bekenden en dat heb je dan achter de hand als je losgelaten wordt.

Het einddoel is economische zelfstandigheid. Ik ben tevreden als het programma volgens de bedoeling heeft gedraaid, als de vrouwen de tips en oefeningen kunnen toepassen en als ze een bepaalde veerkracht verworven hebben, waardoor ze mee kunnen bewegen in de veranderende samenleving. Dat laatste maakt het voor mij geslaagd. Het leven is turbulent en je hebt veerkracht nodig om mee te veranderen met de maatschappij, zoals een voertuig dat niet stopt bij een hobbel in de weg. Immers niet de situatie maar de gedachte die je erbij hebt, blokkeert. Als je mee kunt bewegen, houdt je de schade beperkt.'

## ZELFREDZAME BURGER EN NETWERKENDE OVERHEID



**'De provincie Limburg kent het belang van een goede match tussen structuurversterkende projecten en projecten binnen het sociale domein,' aldus gedeputeerde Van Dijk aan de ruim honderd aanwezigen op het provinciaal politiek debat in Herkenbosch op 26 februari 2015.**

Dit provinciale debat werd georganiseerd door de samenwerkende maatschappelijke organisaties (MO's) COS Limburg, Jong Nederland, Jeugdwerk Limburg, GIPS, KBO en FAM! Belangrijk is het besef dat economische kracht samengaat met een krachtig middenveld: met oog voor de kwetsbare burger, met aandacht voor hen die aansluiting met de ander (dreigen te) verliezen.

'Onze samenleving vraagt om een steeds veranderende rol van burgers en overheid waarbij alle partijen continu moeten kantelen,' zei Marianne Potting, lector Hogeschool Zuyd, in haar presentatie 'Veerkrachtige overheid en de zelfredzame burger'.

De organiserende MO's zijn zich ervan bewust dat, willen zij actief en creatief inspringen op deze ontwik-

kelingen, zij hierin moeten samenwerken met elkaar, met andere maatschappelijke organisaties, belanghebbenden en stakeholders. Deze samenwerking komt van onderaf omdat een ieder op deze wijze een groter bereik en meer draagvlak kan creëren.

De boodschap van deze avond is dat het provinciaal bestuur en de politieke partijen met het maatschappelijk middenveld afspraken moeten maken over de wijze waarop het provinciaal bestuur de rol van de MO's toekomstbestendig kan maken in onze Limburgse samenleving.



## UIT DE COMMISSIE BELEIDSBEINVLOEDING & BELANGENBEHARTIGING

*In september 2013 is de commissie Beleidsbeïnvloeding & Belangenbehartiging ingesteld. Deze commissie van de Nederlandse Vrouwen Raad (NVR) bestaat uit deskundigen uit de achterban van de lidorganisaties, betrokken bij de aandachtsgebieden van de NVR. Charlotte van Dijk, directeur van FAM!, is lid van deze commissie met aandachtsgebied 'arbeidsmarkt'.*

### TERUG- EN VOORUITBLIK OP EMANCIPATIEBELEID

In november 2014 is de **Mid Term Review (MTR)** van het ministerie van Onderwijs, Cultuur en Wetenschap (OCW) verschenen, een overzicht en beschouwing van de maatregelen op het terrein van emancipatie. Op deze wijze wordt beoordeeld of de gewenste resultaten zijn behaald en of het beleid zou moeten worden bijgesteld.

In **reactie** op de MTR heeft de NVR haar zorgen geuit ten aanzien van de effecten van de decentralisatie van Wet maatschappelijke ondersteuning (Wmo), Jeugdwet en Participatiewet op de positie van vrouwen. Mantelzorg en vrijwillige zorg blijken onevenredig bij vrouwen terecht te komen. Dat belemmert vrouwen om te gaan werken of om te blijven werken in betaalde functies. Of het brengt vrouwen ertoe hun aantal werkuren per week (verder) terug te brengen. Dat staat in schril contrast met de ambitie om de economische zelfstandigheid van vrouwen te vergroten.



### AANBEVELING

De NVR adviseert de minister om een **Gender Impact Analyse** uit te voeren naar de effecten van de decentralisatie van de Wmo, Jeugdwet en Participatiewet. Bovendien zou ze meer ambitie moeten tonen in haar emancipatiebeleid, met name als het gaat om de gevoeligheid van gemeentes voor de (verschillende) gevolgen van hun beleid voor vrouwen en mannen.



## NIEUW BESTUURSLID: BETROKKENHEID BIJ MAATSCHAPPELIJKE THEMA'S

*Interview met Dunja Knieriem*



**'Goed dat FAM! zich inzet voor de positie van vrouwen', zegt Dunja Knieriem. Zij neemt het penningmeesterschap over van Rozanne Meesman die deze taak in het bestuur heeft gehad sinds 2011.**

Dunja Knieriem woont in Roermond en is 31 jaar. Ze is bedrijfskundige en werkzaam bij Vodafone. 'Ik verzorg de planning van de collega's die bij klantenservice werken. Als planner ben ik verantwoordelijk voor de forecast, capaciteitsplanning en roostering. Daarbij moet ik rekening houden met richtlijnen voor het budget, nieuwe projecten, producten en diensten en afspraken over de kwaliteit van de service. Daarnaast adviseer ik het operationeel management hoe ze zo goed mogelijk kunnen zorgen voor continuïteit en stabiliteit van de bezetting. Ik analyseer de historische cijfers en doe voorspellingen voor de korte en lange termijn over alle relevante variabelen.' Dunja houdt van reizen, de ontmoeting met verschillende culturen en van sport. Ze zwemt al sinds haar vijfde, 'vroeger wedstrijdszwemmen op een redelijk hoog niveau, nu zwem ik nog regelmatig'. Ze kent FAM! via de directeur, Charlotte van Dijk. 'Ik heb aan verschillende bijeenkomsten deelgenomen. Die vond ik heel interessant. Bovendien doe ik op dit moment niet zo veel met mijn bedrijfskundige achtergrond en wil ik graag meer betrokken zijn bij maatschappelijke thema's in combinatie met mijn bedrijfskundige kennis.'

### BEGINNEN IN DE REGIO

'Wat betreft de bewustwording en verbetering van de maatschappelijke positie van vrouwen kan er nog wel meer bereikt worden. In het bedrijfsleven bijvoorbeeld zijn de posities nog lang niet gelijk ver-



*Dunja Knieriem: meer bekendheid voor FAM!*

deeld en worden vrouwen en hun werk vaak anders gewaardeerd. Die bewustwording van de positie van vrouwen kun je bereiken bij de vrouwen zelf en bij mannen. Ik vind het belangrijk om ook de man en zijn visie hierbij te betrekken. Wereldwijd is er genoeg te doen als het gaat om positieverbetering, maar ik wil beginnen in de regio. Op dit moment vinden veel verschillende vrouwen de weg naar FAM! Toch mag FAM! wel meer bekend worden. Ik heb veel zin om aan de slag te gaan als penningmeester en mijn bijdrage te leveren om FAM! op de kaart te zetten.'



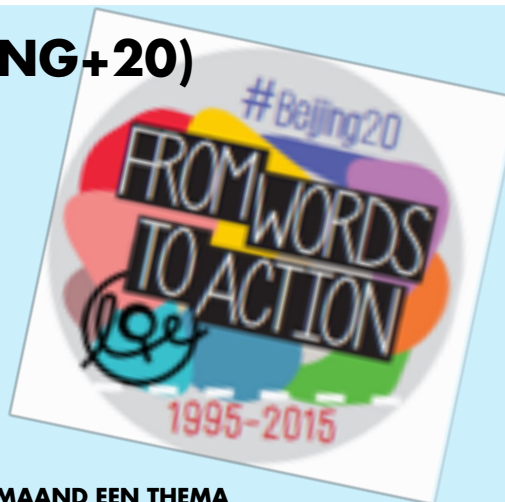
## 20 JAAR NA BEIJING (BEIJING+20)

In september 1995 werd in Beijing de vierde Wereldvrouwenconferentie georganiseerd, voor de versterking van de positie van vrouwen wereldwijd. Bijna vijftigduizend vrouwen en mannen uit 190 landen onderschreven daar het slotdocument 'Beijing declaration and Platform for action', de verklaring waarin afspraken zijn opgenomen over acties en maatregelen voor de versterking van de positie van vrouwen.

De afspraken zijn verdeeld over **12 domeinen**: armoede, onderwijs en opleiding, gezondheid, geweld, gewapende conflicten, economie, besluitvorming, institutionele mechanismen, mensenrechten van vrouwen, de media, het milieu, meisjes. Het Actieprogramma dient als referentiekader voor het huidige Nederlands emancipatiebeleid. Elke 5 jaar nadien wordt aan de ondertekenaars gevraagd hoe het staat met genomen maatregelen inclusief de huidige uitdagingen die de uitvoering ervan en het bereiken van gendergelijkheid en empowerment van vrouwen beïnvloeden.

### ELKE MAAND EEN THEMA

Nu, 20 jaar later, heeft de **European Women's Lobby (EWL)**, de grootste overkoepelende organisatie van vrouwenorganisaties in de Europese Unie, besloten om de 12 thema's via de **12 kalendermaanden** te evalueren. In maart wordt bijvoorbeeld 'gebouwd': een huis met sterke en duurzame architectuur, voor vrouwenrechten en gendergelijkheid. Ook Nederland heeft via de NVR een afvaardiging in de EWL.



## VNVA ELS BORST OEUVREPRIJS

De Vereniging van Nederlandse Vrouwelijke Artsen (VNVA) heeft de VNVA Els Borst Oeuvreprijs ingesteld om VNVA erelid Els Borst blijvend te gedenken. De VNVA Els Borst Oeuvreprijs wordt voor de eerste maal uitgereikt op dinsdagavond 24 maart 2015.

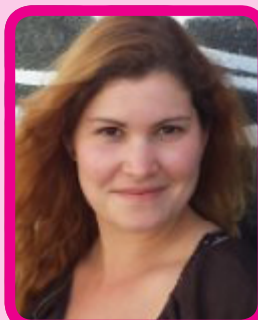
Gunilla Kleiverda en Rebecca Gomperts ontvangen de prijs tijdens het **Movies that Matter Festival** in Den Haag, voor hun jarenlange inzet om op medisch verantwoorde wijze vrouwen zelf de zeggenschap over zwangerschap te geven. Met *Women on Waves* en later ook met *Women on Web*, een website met betrouwbare informatie om veilig een zwangerschap te beëindigen, hebben zij de levens van vele vrouwen gespaard. Wereldwijd overlijden jaarlijks circa 50.000 vrouwen door onveilige abortus (WHO). Op het **Movies that Matter Festival** (20 t/m 25 maart) wordt ook de Nederlandse première vertoond van de film *Vessel* die regisseur Diana Whitten maakte over *Women on Waves*. De uitreiking van de VNVA Els Borst Oeuvreprijs vindt plaats tijdens deze première. *Meer informatie: [www.vnva.nl](http://www.vnva.nl)*

## 7 STAPPEN NAAR EEN SUCCESVOLLE ONDERNEMING

FAM!Biss-bijeenkomst

**Je hebt als ondernemende vrouw af en toe nieuwe prikkels nodig om weer met enthousiasme aan de slag te kunnen in je bedrijf, of om aan je carrière te werken. Wat is nu voor jou belangrijk? Waar richt je je aandacht op?**

Op woensdagavond 25 maart organiseert FAM! de volgende netwerkbijeenkomst voor ondernemende vrouwen. Samen met Angèl Nijskens en Gineke Brokamp ga je aan de slag voor hernieuwde focus.



Angèl Nijskens



Gineke Brokamp

*Plaats en tijd:* Business Center Roerpoort, Boven de Wolfskuil 3, 6049 LX Roermond, woensdag 25 maart, van 19.30 tot 21.30 uur.

*Meer informatie/aanmelden: [klik hier](#).*

## COLOFON

Fameus! is een uitgave van FAM!, expertisecentrum voor vrouwenvraagstukken

### REDACTIE

Heleen van Binsbergen, Charlotte van Dijk, Carla de Groot, Joanne Seldenrath  
ISSN no 1571-6953

### REDACTIEADRES

FAM!, Minderbroederssingel 44, 6041 KK Roermond  
tel. (0475) 332 491  
email: [info@famnetwerk.nl](mailto:info@famnetwerk.nl), website: [www.famnetwerk.nl](http://www.famnetwerk.nl)

### INZENDDATA KOPIJ

Insturen: 15 maart verschijnt: week 15  
Kopij mailen naar [info@famnetwerk.nl](mailto:info@famnetwerk.nl). De redactie behoudt zich het recht voor van inkorting van ingezonden kopij.

GEDRUKT MET SUBSIDIE VAN provincie limburg